

Punkalaidun Vanttila arkeologinen valvonta 2012



Hannu Poutiainen



Kustantaja: Huittisen Puhdistamo Oy

Sisältö

Perustiedot:	2
Tausta	4
Valvonta	4
Havainnot	5
Yhteenveto	8
Kuvia	8

Kansikuva: arkeologin valvonnassa kaivetun ojan kaakkoispäätä.

Perustiedot:

Alue: Punkalaidun Vanttilan muinaisjäännösalue Punkalaitumen länsiosassa (mjrek 1000019706), lähellä Huittisten rajaa, Punkalaitumenjoen pohjoispuolella, nykyisen Perttulan talon etelä- ja kaakkoispuolella.

Tarkoitus: Valvoa siirtoviemäriinjan kaivuuta Vanttilan historiallisen kylätontin alueella ja liepeillä.

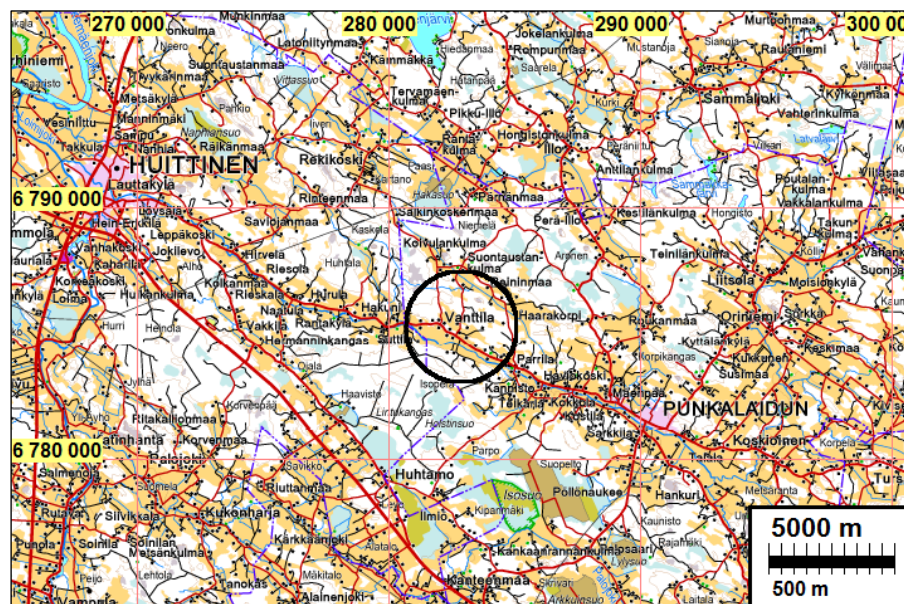
Työaika: 29.11.2012

Kustantaja: Huittisen Puhdistamo Oy

Tekijät: Mikroliitti Oy, Hannu Poutiainen

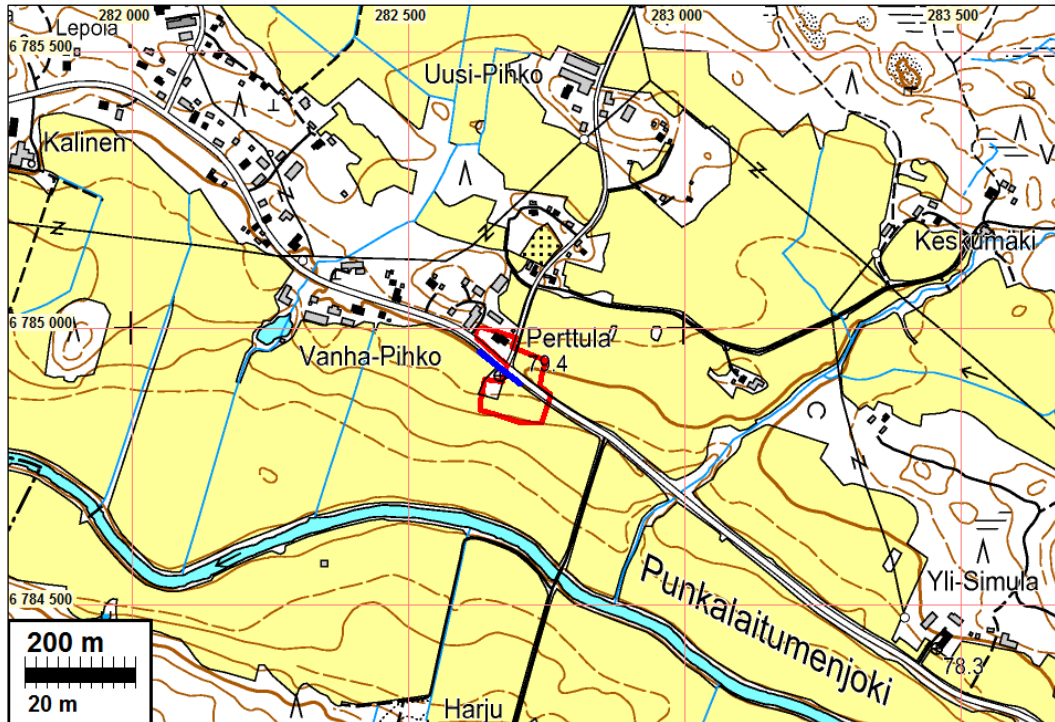
Aikaisemmat tutkimukset: Poutiainen, Rostedt & Jussila 2011: Punkalaidun-Huittinen vesihuoltolinjan muinaisjäännösinventointi 2011. Poutiainen, Rostedt & Sepänmaa 2012: Punkalaidun Vanttila kylätontin koekaivaus 2012.

Tulokset: Valvottavalla osalla havaittiin urakoitsijan kaivaneen viemärikaivantoa ilman arkeologin valvontaa 50 m matkan Vanttilan kylätontin rajojen sisällä, tien eteläpuolella, alueella jota ei tutkittu kesän 2012 koekaivauksella. Jo tehdyn kaivannon jatkeeksi tehdyssä koeojassa havaittiin säilynyttä kulttuurikerrosta sekä rakenteiden jäännöksiä. Koeojan havaintojen perusteella arkeologi totesi, että viemäriinjan kaivuutyöt on keskeytettävä ja paikalla on joko tehtävä tarkempia tutkimuksia tai siirrettävä viemäriinjan muualle.

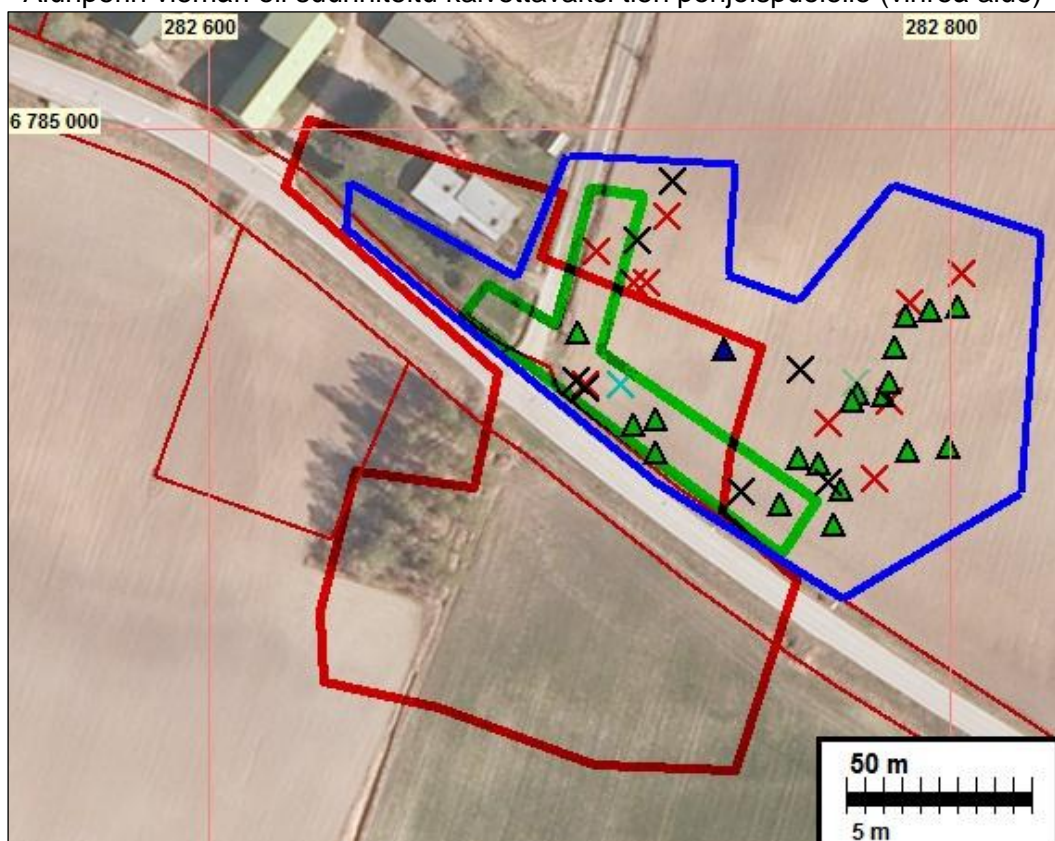


Valvontakohde mustan ympyrän keskellä.

Selityksiä: Koordinaatit, kartat ja ilmakuvaotteet ovat ETRS-TM35FIN koordinaatistossa (Euref). Kartta ja ilmakuvapohjat Maanmittauslaitoksen maastotietokannasta kesällä 2012 ellei toisin mainittu. Valokuvia ei ole talletettu mihinkään viralliseen arkistoon eikä niillä ole mitään kokoelmatunnusta. Valokuvat digitaalisia, kopiot niistä on luovutettu tilaajalle CD:llä. Valokuvat ovat tallessa myös Mikrolitti Oy:n serverillä.



Vanttilan historiallisen ajan kylätontin rajausta on merkitty karttaan punaisella ja alla olevaan ilmakuvaan kesän 2012 tutkimuksella todettu uusi laajempi muinaisjäännösrajaus kylätontin koillisosassa. Muinaisjäännösalue on siis punainen kylätonttirajausta + sininen rajausta. Alunperin viemäri oli suunniteltu kaivettavaksi tien pohjoispuolelle (vihreä alue)



Tausta

Huittisten Puhdistamo on rakentamassa siirtoviemäriinlinjaa välille Huittinen-Punkalaidun. Siirtoviemäriinlinjaus oli suunniteltu kulkevaksi v. 2011 suoritettussa viemäriinlinjauksen inventoinnissa havaitun ja tuolloin alustavasti rajatun Punkalaitumen Vanttilan historiallisen kylätontin muinaisjäännökseksi luokitetulle alueelle (mjrek. 1000019706. Poutiainen, Rostedt & Jussila inv. 2011).

Vuoden 2011 tehdyn inventoinnin perusteella Pirkanmaan maakuntamuseo edellytti kylätontin kohdalle suunnitellulla putkilinjauksella suoritettavaksi arkeologisen koekaivauksen. Tuolloin siirtoviemäriin linjaus oli suunniteltu kulkevaksi Lauttakyläntien (mt .230) pohjoispuolella, aivan tien reunamalla, kylätontin pohjoisosan halki. Koekaivaus tehtiin Mikroliitti Oy: n toimesta kesällä 2012. Tutkimus keskittyi pääosin Lauttakyläntien pohjoispuoliselle pellolle, missä oli tarkoitus selvittää, onko suunnitellun viemäriinlinjan liepeillä kiinteää muinaisjäännöstä. Suunnitellulla viemäriinlinjauksella havaittiin muinaisjäännöksen merkkejä, minkä johdosta peltoa tutkittiin laajemmin siltä varalta että viemäri voitaisiin kierrättää muinaisjäännöksen ohi etäämpää pohjoisesta Lauttakyläntiestä.

Kesän 2012 tutkimuksissa paikalla havaittiin kolme säilyneen kulttuurikerroksen aluetta, joista kaksi sijaitsee ennestään tunnetun kylätontin alueella ja yksi sen ulkopuolella. Tutkimusten yhteydessä havaittiin lisäksi kulttuurikerrosta ja rakennetta myös omakotitalon (Perttula) pihaluoteella pellon länsipuolella, kylätontin luoteisosassa.

Syksyllä 2012 siirtoviemäriinlinjaus oli muutettu kulkemaan Lauttakyläntie eteläpuolella, tein reunamalla. Pirkanmaan maakuntamuseo oli uudesta suunnitelmasta sitä mieltä, että myös sen aluetta pitäisi tutkia koekaivauksin ennen viemäriinlinja kaivamista. Saimme sen jälkeen urakoitsijalta puhelimitse tiedon, että linja kaivettaisiin erityisellä menetelmällä mahdollisimman kapeana kaivantona aivan tien pientareen varteen, tien penkalle. Keskustelimme asiasta Pirkanmaan maakuntamuseon kanssa joka suosituksestamme lievensi koekaivaustutkimuksen suoritamisvaatimusta arkeologiseksi valvonnaksi. Tällöin oli kesän tutkimuksilta saatuna käsityksenämme se että tiepenkalle ja aivan tien varteen tehtävän kapean kaivannon alueella tuskin voi olla mitään merkittävää muinaisjäännöksestä jäljellä ja että koekaivaus tien penkereellä olisi paitsi hyvin hankala niin myös tarpeeton ja joka tapauksessa se jouduttaisiin tekemään kaivinkoneella.

Viemärikaivannon kaivamisen arkeologinen valvonta suoritettiin 29.11.2012 Hannu Poutiaisen toimesta, valvonnan kannalta hyvissä olosuhteissa.

Valvonta

Valvonnan oletettiin koskevan kaakosta käsin aivan Lauttakyläntien eteläpuolelle, tiepenkereelle kaivettavaa viemärikaivantoa joka kulkisi tien vartta muinaisjäännöksen poikki luoteeseen.

Paikalle tultua jouduttiin kuitenkin toteamaan, että ilmeisten sekaannusten, tiedonkulun katkeamisen ja käytännön syiden takia työtä ei ollut mahdollista toteuttaa sillä tavalla kuin olimme käsittäneet ja tiedon saaneet viemäriin kaivamisesta tiepenkereelle. Lisäksi oli todettavissa, että jo ennen arkeologista valvontaa viemäriinlinja oli kaivettu muinaisjäännösalueen puolelle usean kymmenen metrin matkalla, Lauttakyläntien eteläpuolella, idästä tien varren pellolla, selvästi tiepenkereen ulkopuolella.

Loppuosa – vielä kaivamaton viemäriinlinjan osuus jo kaivetusta linjasta luoteeseen päätettiin tarkistaa kaivauttamalla paikalla olleella kaivinkoneella koekaivantoa pellolle tiepenkereen vie-

reen. Kaivinkone oli varustettu tasakärkisellä noin 1,8 m leveällä kauhalla. Arkeologin valvon-
nassa poistettiin pellon muokkauskerros (tai muu sekoittunut, resentiksi oletettu kerros) koske-
mattoman, kyntökerroksen alapuolisen maaperän rajalle, jos sitä ennen ei kerroksittain tehdys-
sä kaivamisessa tullut esiin arkeologisesti merkittäviä ilmiöitä. Havainnot dokumentoitiin, mit-
taamalla ja valikoidusti valokuvaamalla.

Havainnot

Ennen kaivamisen aloittamista arkeologisessa valvonnassa oli paikalla todettavissa vesihuolto-
linjaa jo kaivetun Lauttakyläntien etelä- tai lounaispuoliselle pellolle siten, että kaivanto aivan
ilmeisesti ulottui pitkälle muinaisjäännösalueen puolelle, mikä sitten osoittautuikin paikkansa
pitäväksi havainnoksi. Kaivantoa oli kaivettu pellolle noin viiden metrin etäisyydelle tiepengeryk-
sen alareunasta. Syvä ja noin 2 m leveä kaivanto oli avoinna vain muutaman metrin osalta,
muilta osin se oli peitetty. Avoinna olleen kaivannon seinämässä ei ollut havaittavissa mitään
arkeologisesti merkittäviä ilmiöitä, ainoastaan normaali muokkauskerros. On kuitenkin otettava
huomioon, että ilman arkeologista valvontaa muinaisjäännösalueelle oli kaivettu ojaa yli 50 met-
rin matkalla. Kaivannon luoteispää ulottui jokseenkin samalle tasolle, jolta – maantien vastak-
kaiselta puolelta – kesän 2012 koekaivauksessa oli todettu mahdollinen tulisija (koekuopasta
nro 10).

Koekaistan kaivaminen arkeologisessa valvonnassa aloitettiin kaakosta, jokseenkin samalta
kohdalta mutta lähempää maantietä kuin aiemmin ilman valvontaa tehty vesihuoltokaivanto.
(Ks. kartta s 7.)

Pellon reunaan kaivetun koekaistan kaakkoisosassa oli normaalipaksuinen (noin 30 cm) muok-
kauskerros. Sen alapuolella oli havaittavissa vain ns. puhdas hiekka. Mitään arkeologisesti
merkittäviä rakenteita tai löytöjä ei todettu.

Mainittakoon kuitenkin, että kun yhdestä paikasta tarkistettiin maakerrosta tiepengerryksen
kohdalta, siitä paljastui heti normaalia paksumpi hyvin tumma maakerros, jossa näkyi muuta-
mia kiviä. Kyse saattaa olla sekoittuneesta kerroksesta, mutta yhtä hyvin myös kulttuurikerrok-
sesta. Kyseisessä kohdassa kaivaminen lopetettiin heti ja kohta peitettiin, minkä jälkeen koe-
kaistan kaivamista jatkettiin pellon reunassa.

Myös koekaistan luoteisosa oli pääosin vailla arkeologisesti merkittäviä kulttuuriperäisiä ano-
malioita. Yhdestä kohtaa kuitenkin paljastui pienialainen, rakenteeton kulttuurimaaläikkä. Sen
halkaisijaksi mitattiin 1x0,6 m, ja siitä löytyi hiukan tiiltä. (N 6784911 E 282690, kartta s. 7 piste
nro 1.)



Lähellä peltoalueen luoteispäätä tuli muokkauskerroksen alta sekoittunutta maa-aineista, joka rajautui ns. puhtaaseen maaperään. Kohtaa tarkistettaessa havaittiin, että kyseessä oli moderni kaivanto ja putki. (N 6784915 E 282682 kartta s.7 piste nro 2.)



Moderni putki koekaistan sekoittuneen maa-aineksen kohdalla.

Koekaistan luoteispäältä, pellolle menevän pistotien kohdalta, sekoittuneen maa-aineksen alta paljastui puhtaaseen maahan rajautuva puurakenne. Osa puurakenteesta ulottui koekaistan poikki sen reunasta reunaan ja jatkui koillisreunassa kaivannon seinämän sisälle. Rakenteessa oli havaittavissa kolme erillistä puuosaa: 1) kaivannon poikki mennyt puu, pituus vähintään 1,8 m, 2) sekä edellisen alle poikittaissuunnassa mennyt puu, pituus vähintään 0,4 m enintään 0,6 m, 3) johon liittyi toinenkin puu (ensimmäisen kanssa samansuuntainen), joka jatkui kaivannon seinämän alle, pituus vähintään 0,9 m. (N 6784923 E 282677, kartta s.7 piste nro 3.)



Pellolle menevän tieuran alta paljastunut puurakenne. Kuva kaakosta.

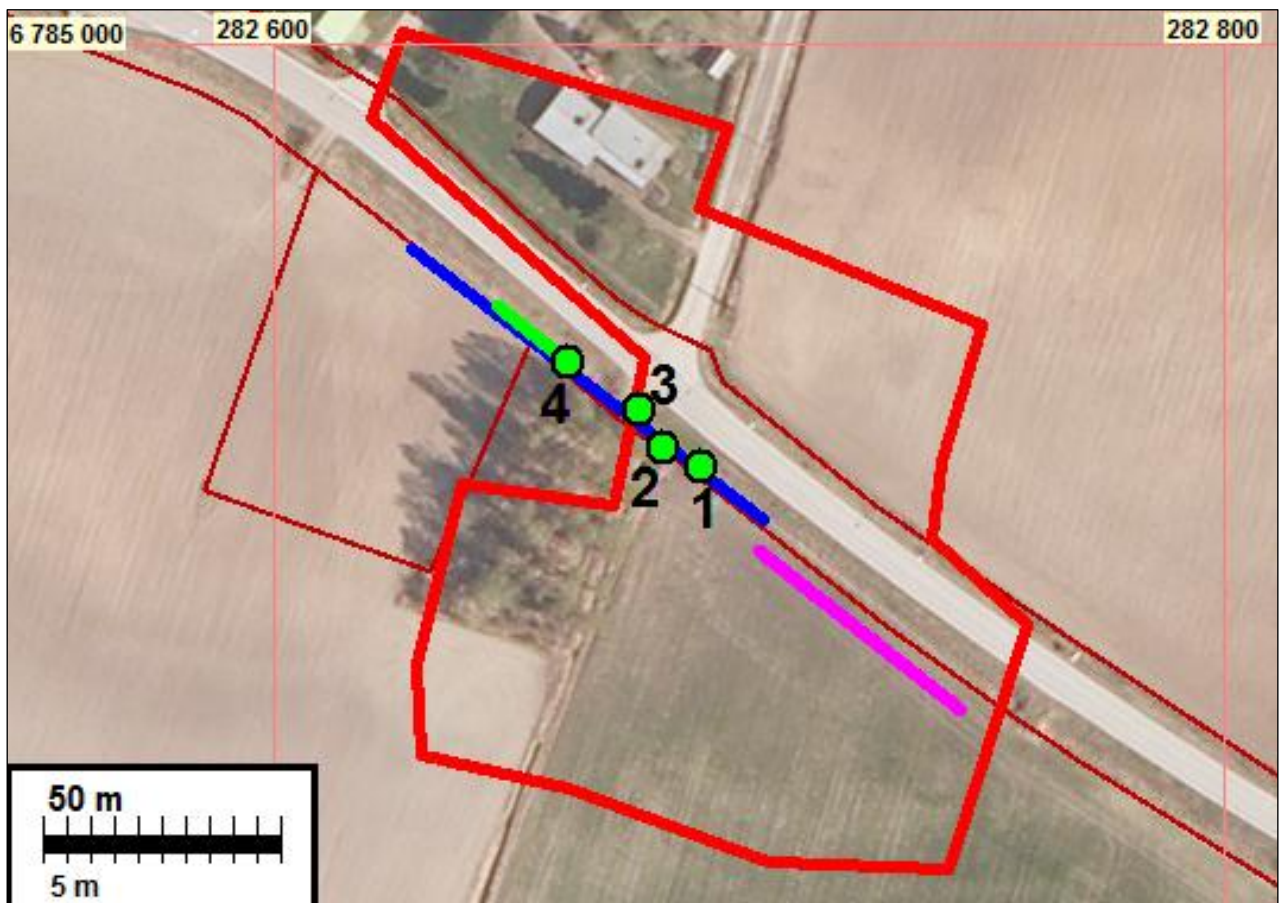
Puut ovat lahonneita ja muotonsa menettäneitä hirsiä, leveydeltään 15–22 cm. Kaivannon poikki menneen hirren alla näkyi kivi, halkaisija vähintään (eli näkyviltä osin) 20x25 cm. Paljastuneen, näkyville tulleen rakenteen koko kaikkiaan 1,8x0,9 m. Sen yläpuolella oli sekoittunutta kerrosta, mutta rakenne rajautuu puhtaaseen maahan. Kyseessä on selvä rakenteen tai rakennuksen osa, joka on ainakin osittain kiviperustainen. Kaivamista kyseisellä kohdalla ei jatkettu enempää ja rakenne peitettiin hiekalla.

Koska läheltä muinaisjäännösalueen luoteisrajaa paljastui em. rakenne, päätettiin koekaistaa jatkaa aiemmin rajatun muinaisjäännösalueen ulkopuolelle kohti luodetta. Kaivamista jatkettiin edelleen tiepenkereen vieressä.

Pistotien läheltä, sen luoteispuolelta tuli esiin epämääräinen kiveys (halkaisija noin 1x1 m), jonka seassa oli todettavissa nykyaikaista lähinnä roinaksi katsottavaa tavaraa. (N 6784933 E 282662, kartta s. 7 piste 4)

Siitä luoteeseen, hieman kauempaa paljastui pellolta heti muokkauskerroksen alapuolelta kulttuurikerrosta sekä hajanaista mutta yhtenäistä kiveystä sekä tiilen kappaleita (ei moderneja). Kulttuurikerroksen ja kiveyksen kohdalla ei kaivettu syvempään - eikä niitä myöskään puhdistettu esiin – vaan koekaistan kaivamista jatkettiin eteenpäin luoteeseen vain muokkauskerrosta poistamalla. Kulttuurikerroksen ja kiveyksen todettiin jatkuvan noin 20 metrin matkalla. (N 6784934 E 282660 -> 6784945 E 282647, kartta s.7 vihreä viiva)

Koekaistaa jatkettiin eteenpäin vielä noin 20 metrin matkan, mutta mitään arkeologisesti merkittäviä havaintoja ei enää tullut esiin.



Vanttilan historiallinen kylätontti on rajattu kartalle punaisella. Valvonnassa kaivettu oja on merkitty karttaan sinisellä. Havainnot: 1=kulttuurimaaläikkä, 2=putki, 3=puurakenne, 4=kivirakenne ja vihreä viiva kulttuurikerros. Sinipunaisella ennen valvontaa kaivettu osuus (joka jatkuu kaakkoon mj-alueen ulkopuolelle).

Yhteenveto

Arkeologisen maastotyön yhteydessä voitiin todeta kaivetusta koekaistasta, että paikalle suunnitellun ja rakenteilla olleen vesihuoltolinjan kohdalla oli havaittavissa historiallisen ajan, mahdollisesti muinaisjäännökseksi luokiteltavia tai luokiteltavissa olevia rakenteita ja kulttuurikerrosta.

Lauttakyläntieltä etelään, pellolle menevän pistotien kohdalla, sen alapuolelta, paljastui kiviperustaisen puurakenteen tai rakennuksen osa. Se ulottui koekaistan seinämän sisään ainakin maantien puoleisella osalla. Pistotien luoteispuolella paljastui maantiepenkan vierestä pellon puolelta muokkauskerroksen alapuolista kulttuurikerrosta, tiilenkappaleita ja kiveystä noin 20 metrin matkalla. Paikka on aiemman muinaisjäännösrajausten ulkopuolella. Siitä eteenpäin ei koekaistassa tehty mitään arkeologisesti merkittäviä havaintoja.

Havaintojen perusteella oli heti arvioitavissa, että paikalla on säilynyt muinaisjäännöksiä, sellaisia merkkejä ja rakenteita, jotka vaativat perusteellisempia tutkimuksia, jos rakennustöitä alueella jatkettaisiin. Arkeologisten havaintojen jälkeen ilmoitettiin vesihuoltolinjaa rakentaneille työntekijöille ja hankkeesta vastaaville henkilöille, että ilman mahdollisia jatkoselvityksiä ja ilman viranomaisten lupaa vesihuoltolinjan kaivamista muinaisjäännösalueella ei saa jatkaa.

Arkeologisen työn yhteydessä oli myös todettavissa, että vesihuoltolinjaa oli kaivettu ennen arkeologista valvontaa muinaisjäännösalueelle lähes 60 metrin matkalla.

10.1.2013

Hannu Poutiainen

Kuvia



Tilanne ennen arkeologin valvonnassa kaivettua osuutta muinaisjäännösalueen itäosassa, tien eteläpuolella – tiepenker oik. Sama seur. sivulla lähempää. Kuvat itään.



Vesihuoltolinjan kaivamatonta osuutta muinaisjäännösalueella ennen arkeologista valvontaa.



Muinaisjäännösrajan ulkopuolista osaa peltotien luoteispuolella. Luoteeseen.



Valvonnassa kaivetun koekaistan kaakkoispäätä, luoteeseen.



Koekaistan alkupää (kaakkoispää) taustalla jo kaivettua viemäriä hieman kauempana tien reunaan. Kuva luoteesta.



Rakenteeton kulttuurimaaläikkä koekaistan keskiosassa. Kuva luoteesta.



Koekaista kaivettuna lähelle pellolle menevää pistotietä. Kuva luoteesta.



Koekaista kaivettuna pellolle menevän pistotien kohdalle. Kuva itäkaakosta.
